



# **WATER PUMP / POMPE À EAU**

## User Manual / Guide de Utilisateur



**IMPORTANT: BEFORE OPERATING ENGINE – AVANT D'UTILISER LA POMPE À EAU**

**Failure to follow instructions may result in serious injury or death  
Une mauvaise utilisation de l'appareil pourrait causer des blessures graves et entraîner la mort.**

## Table of Contents / Table des matières

1" , 2" AND 3" WATER PUMPS / POMPES A EAUX, 1" , 2" ET 3"	2
ACCESSORIES / ACCESSOIRES	2
THIS BOOKLET / CE MANUEL	3
MANUAL CONVENTIONS / SYMBOLES	4
SAFETY / REGLES DE SECURITE	5
<b>CONTROLS AND FEATURES / CONTROLEURS ET FONCTIONS</b>	<b>9</b>
<b>ASSEMBLY / ASSEMBLAGE</b>	<b>10</b>
REMOVE THE WATER PUMP FROM THE SHIPPING CARTON / RETIREZ LA POMPE A EAU DU CARTON DE TRANSPORT	11
ADD ENGINE OIL / AJOUTEZ DE L'HUILE	11
ADD FUEL / AJOUT D'ESSENCE	12
<b>OPERATION / UTILISATION</b>	<b>13</b>
WATER PUMP LOCATION / EMPLACEMENT DE LA POMPE A EAU	13
CONNECTING A HOSE KIT / BRANCHEMENT D'UN ENSEMBLE DE BOYAUX	14
STARTING THE ENGINE / MISE EN MARCHÉ DU MOTEUR	15
STOPPING THE ENGINE / ARRÊT DU MOTEUR	16
<b>MAINTENANCE / ENTRETIEN</b>	<b>16</b>
ENGINE MAINTENANCE / ENTRETIEN DU MOTEUR	17
OIL / HUILE	17
SPARK PLUGS / BOUGIE D'ALLUMAGE	17
AIR FILTER / FILTRE A AIR	18
CLEANING / NETTOYAGE	18
ADJUSTMENTS / AJUSTEMENTS	18
MAINTENANCE SCHEDULE / TABLEAU D'ENTRETIEN	19
<b>STORAGE / ENTREPOSAGE</b>	<b>20</b>
<b>SPECIFICATIONS / SPECIFICATIONS</b>	<b>21</b>
ENGINE SPECIFICATIONS / SPECIFICATIONS DU MOTEUR	21
WATER PUMP SPECIFICATIONS / SPECIFICATIONS DE LA POMPE A EAU	21
FUEL / ESSENCE	21
OIL / HUILE	21
SPARK PLUGS / BOUGIES D'ALLUMAGE	22
VALVE CLEARANCE / ESPACEMENT DE VALVE	22
PARTS DIAGRAM / SCHEMA DES PIECES	23
<b>SPECIFICATIONS / SPECIFICATIONS</b>	<b>24</b>
PARTS LIST / LISTE DES PIECES	24
<b>TROUBLESHOOTING / DEPANNAGE</b>	<b>25</b>

## **Introduction**

**Congratulations on your purchase of a GOSS Power Product Ltd. water pump. We design and build water pumps to strict specifications. With proper use and maintenance, this water pump will bring years of satisfying services.**

**Félicitations pour l'achat de votre nouvelle pompe à eau GOSS Power Product Ltd. Nous concevons et fabriquons des pompes à eaux selon des standards très élevés. En utilisant et en entretenant votre pompe à eau de façon appropriée, elle vous servira de nombreuses années.**

### ***1", 2" and 3" Water Pumps / Pompes à eaux, 1", 2" et 3"***

**This unit is a gasoline engine driven, impeller based water pump. It is designed to pump clear water only.**

**Cet pompe à eau à turbine fonctionne à l'aide d'un moteur à essence. L'appareil est conçu pour pomper de l'eau claire uniquement.**

### ***Accessories / Accessoires***

**GOSS Power Product Ltd. manufactures and sells accessories designed to help you get the most from your purchase. To find out more about our hose kits and other accessories, please visit our web site at : [www.p3power.ca](http://www.p3power.ca)**

**GOSS Power Product Ltd. Fabrique et vend des accessoires conçus pour vous aider à utiliser au maximum les capacités de votre appareil. Afin d'avoir plus d'informations sur nos boyaux et autres accessoires, visitez notre site internet à l'adresse : [www.p3power.ca](http://www.p3power.ca)**

## ***This Booklet / Ce manuel***

Every effort has been made to ensure the accuracy and completeness of the information in this manual. We reserve the right to change, alter and/or improve the product and this document at any time without prior notice.

Record the model and serial numbers as well as date and place of purchase for future reference. Have this information available when ordering parts and when making technical or warranty inquiries.

Tous les efforts ont été fournis afin de confirmer l'acuité et la complétude des informations de ce manuel. Nous conservons le droit de changer, modifier et/ou améliorer le produit et ce document en tout temps et sans avis préalable.

Indiquez le modèle, le numéro de série, la date et l'endroit de l'achat pour des références futures. Assurez-vous d'avoir ces informations en votre possession lorsque vous commandez des pièces et lorsque vous avez des requêtes techniques ou de garantie.

<b>GOSS Power Product Ltd.</b>
<b>Model Number / Numéro de modèle</b>
<b>Serial Number / Numéro de série</b>
<b>Date of Purchase / Date d'achat</b>
<b>Purchase Location / Lieu d'achat</b>

## ***Manual Conventions / Symboles***

This manual uses the following symbols to help differentiate between different kinds of information. The safety symbol is used with a key word to alert you to potential hazards in operating and owning power equipment.

Follow all safety messages to avoid or reduce the risk of serious injury or death.

Ce guide utilise les symboles suivants afin de différencier les types d'information présentés. Les symboles de sécurité sont accompagné de mots vous prévenant de risque potentiel lorsque vous utilisez ou possédez cet équipement.

Assurez-vous de suivre toutes les consignes de sécurité afin d'éviter ou de réduire le risque de blessures grave ou même la mort.

### **DANGER**

**DANGER** indicates an imminently hazardous situation which, if not avoided, will result in death or serious injury.

**DANGER** indique une situation imminente dangeuse entrainera la mort ou des blessures sérieuses si elle n'est pas corrigée.

### **CAUTION / ATTENTION**

**CAUTION** indicates a potentially hazardous situation which, if not avoided, may result in minor or moderate injury.

**ATTENTION** indique une situation potentiellement risquée qui pourrait entrainer des blessures mineures ou modérées.

### **WARNING / MISE EN GARDE**

**WARNING** indicates a potentially hazardous situation which, if not avoided, could result in death or serious injury.

**MISE EN GARDE** indique une situation imminente dangereuse pouvant entrainer la mort ou des blessures sérieuses si elle n'est pas corrigée.

### **CAUTION / ATTENTION**

**CAUTION** used without the safety alert symbol indicates a potentially hazardous situation which, if not avoided, may result in property damage.

**ATTENTION** utilisé sans le symbole de sécurité indique une situation qui pourrait entrainer des dommages matériels.

If you have questions regarding your water pump, we can help. Please call our help line at : 1-877-270-7772

Si vous avez des question relativement à votre pompe à eau, nous pouvons vous aider. Appelez notre ligne d'aide au : 1-877-270-7772

## Safety / Règles de sécurité

### **WARNING / MISE EN GARDE**

Read this manual thoroughly before operating your water pump. Failure to follow instructions could result in serious injury or death.

Lisez entièrement ce manuel avant d'utiliser votre pompe à eau. Ne pas respecter cette consigne pourrait entraîner des blessures graves ou la mort.

### **DANGER**

**DO NOT** pump gasoline, oil-fuel mixtures, detergents, acids, chemicals, beverages, pesticides, fertilizers or any other flammable or corrosive liquids.

Ne pompez pas d'essence, de mélange d'huile/essence, de détergents, d'acides, de produits chimiques, de breuvages, de pesticides, de fertilisants ou tout autre produit inflammable ou corrosifs.

Pumping volatile liquids may result in an explosion or fire. These liquids will corrode the pump and void your warranty.

Pomper les liquides volatiles pour entraîner un explosion ou un incendie. Ces liquide corroderaient l'appareil et annulerait la garantie.

### **WARNING / MISE EN GARDE**

The engine exhaust from this product contains chemicals known to cause cancer, birth defects, or other reproductive harm.

Les gaz d'échappement de cet appareil contiennent des produits chimiques reconnus pour causer des cancers, des défauts de naissance ou d'autres problèmes de naissance.

### **DANGER**

Engine exhaust contains carbon monoxide, a colorless, odorless, poison gas. Breathing carbon monoxide will cause nausea, dizziness, fainting or death.

Les gaz d'échappement contiennent du monoxyde de carbone, un gaz toxique, sans odeur, sans couleur. Le respirer cause des nausées, des étourdissements, des faiblesse ou la mort.

Operate water pump outdoors only in a well ventilated area **DO NOT** operate the water pump inside any building, enclosure or compartment.

**DO NOT** allow exhaust fumes to enter a confined area through windows, doors, vents or other openings.

Utilisez la pompe à eau à l'extérieur uniquement, dans un endroit bien aéré. N'utilisez pas l'appareil à l'intérieur d'un édifice, un lieu fermé ou une pièce close.

**NE LAISSEZ PAS** les gaz d'échappement entrer dans un endroit clos ou une pièce fermée par une fenêtre, une porte ou une autre ouverture.

 **DANGER**

Rotating parts can entangle hands, feet, hair, clothing and/or accessories. Traumatic amputation or severe laceration can result.

Les pièces rotatives peuvent entraîner les mains, pieds, cheveux, vêtements et/ou accessoires. Une amputation, ou des blessures sérieuses pourraient être causées.

Keep hands and feet away from rotating parts. Tie up long hair and remove jewelry. Operate equipment with guards in place. DO NOT wear loose-fitting clothing, dangling drawstrings or items that could become caught. Gardez vos pieds et mains à bonne distance des pièces rotatives. Attachez les cheveux longs et retirez vos bijoux. Utilisez l'appareil avec les gardes en place. NE PORTEZ-PAS de vêtements amples ou tout autre item qui pourrait être attrapé par les pièces rotative.

 **DANGER**

The water pump develops powerful force.

La pompe à eau déploie une très grande force.

DO NOT move the water pump when it is in use. DO NOT use hoses or connectors that are worn, damaged or frayed. DO NOT allow children or unqualified persons to operate or service the water pump.

NE DÉPLACEZ-PAS la pompe à eau lorsqu'elle est en marche. N'UTILISEZ-PAS de boyaux ou de branchements endommagés. NE LAISSEZ-PAS les enfants ou les personnes non qualifiées utiliser ou entretenir l'appareil.

 **WARNING / MISE EN GARDE**

DO NOT immerse this unit in water.

N'IMMERGEZ-PAS cet appareil.

 **WARNING / MISE EN GARDE**

Sparks can result in fire or electrical shock.

Les étincelles peuvent entraîner des incendies ou des chocs électriques.

When servicing the water pump: Disconnect the spark plug wire and place it where it cannot contact the plug. DO NOT check for spark with the plug removed. Use only approved spark plug testers.

Lorsque vous faites l'entretien de la pompe à eau : Débranchez le fil de la bougie d'allumage et placez-le de façon à ce qu'il n'y ait aucun contact avec la bougie. NE TENTEZ PAS de trouver des étincelles lorsque la bougie est retirée. Utilisez uniquement des bougies approuvées.

 **DANGER**

Fuel and fuel vapors are highly flammable and extremely explosive.

Fire or explosion can cause severe burns or death.

Unintentional startup can result in entanglement, traumatic amputation or laceration.

L'essence et les vapeurs d'essence sont très inflammables et très explosifs.

Le feu ou les explosions peuvent causer des brûlures sérieuses ou la mort.

Le démarrage accidentel peut entraîner des amputations ou des blessures graves.

**When adding or removing fuel**

Turn the engine off and let it cool for at least two minutes before removing the fuel cap. Loosen the cap slowly to relieve pressure in the tank. Only fill or drain fuel outdoors in a well-ventilated area.

DO NOT overfill the fuel tank. Always keep fuel away from sparks, open flames, pilot lights, heat and other sources of ignition. DO NOT light or smoke cigarettes.

**When starting the water pump DO NOT attempt to start a damaged water pump.** Make certain that the gas cap, air filter, spark plug, fuel lines and exhaust system are properly in place. Allow spilled fuel to evaporate fully before attempting to start the engine. Make certain that the water pump is resting firmly on level ground.

**When operating the water pump: DO NOT move or tip the water pump during operation. DO NOT tip the water pump or allow fuel or oil to spill. When transporting or servicing the water pump: Make certain that the fuel shutoff valve is in the off position and the fuel tank is empty. Disconnect the spark plug wire. When storing the water pump: Store away from sparks, open flames, pilot lights, heat and other sources of ignition.**

Lorsque vous ajoutez ou retirez de l'essence

Arrêtez l'appareil et laissez-le refroidir pour au moins 2 minutes avant de retirer le bouchon d'essence.

Dévissez-le tranquillement afin de diminuer la pression du réservoir. Ajoutez ou retirez de l'essence dans un endroit bien aéré **UNIQUEMENT**.

Ne remplissez-pas le réservoir au delà des indications.

Gardez l'essence à distance des flammes, des sources de chaleur ou autre source d'étincelles. **N'ALLUMEZ-PAS de cigarette. NE FUMEZ-PAS.** Lorsque vous démarrez la pompe à eau, **NE TENTEZ-PAS** de démarrer

une pompe endommagée. Assurez-vous que le bouchon d'essence, le filtre à air, la bougie d'allumage, les lignes d'essence et le système d'échappement sont à leurs positions respectives. Laissez les éclaboussures s'évaporer complètement avant de tenter de démarrer l'appareil. Assurez-vous que la pompe à eau soit sur

une surface à niveau et stable. Lorsque vous utilisez la pompe à eau, **NE DÉPLACEZ-PAS** l'appareil. **NE PENCHEZ-PAS** l'appareil ou ne laissez-pas d'essence ou d'huile éclabousser. Lorsque vous transportez ou

entretenez l'appareil : assurez-vous que la valve d'arrêt d'essence est à la position « arrêt » et que le réservoir d'essence est vide. Débranchez la bougie d'allumage.

Lorsque vous entreposez la pompe à eau : Entreposez-la dans un endroit à l'abri de flamme, d'étincelle, de chaleur ou de toute autre source d'ignition.

 **WARNING / MISE EN GARDE**

Water pumped through this unit shall not be used as drinking water.

L'eau pompée à l'aide de cet appareil ne doit pas être consommée.

 **WARNING / MISE EN GARDE**

**DO NOT pump salt, sludge, sewer, sea, or any other type of water containing solid material.**

**Ne pompez pas de sel, de boue, de déchet, d'eau salée ou tout autre type d'eau contenant des solides.**

 **WARNING / MISE EN GARDE**

**Rapid retraction of the starter cord will pull hand and arm towards the engine faster than you can let go.**

**Unintentional startup can result in entanglement, traumatic amputation or laceration. Broken bones, fractures, bruises or sprains could result.**

**Le retour rapide de la corde de démarrage sera trop rapide pour que votre main et votre bras pourront se dégager. Un démarrage accidentel pourrait entraîner une amputation ou des blessures graves, tels des os fracturés.**

**When starting engine, pull the starter cord slowly until resistance is felt and then pull rapidly to avoid kickback.**

**Lorsque vous démarrez l'appareil, tirez la corde de démarrage tranquillement jusqu'à ce que vous sentiez une résistance, et puis, tirez rapidement pour éviter un contre-coup.**

 **CAUTION / ATTENTION**

**Exceeding the water pump's specification for maximum head can damage the water pump and/or hose kits connected to it.**

**Utilisez la pompe à eau au-delà de ses capacités pourrait entraîner des dommages matériel à la pompe et/ou aux boyaux y étant branchés.**

**DO NOT modify the water pump in any way. DO NOT attempt to exceed the rated flow. Attempting to increase the rated flow may damage the unit and/or shorten its life.**

**NE PAS MODIFIER la pompe à eau d'aucune façon. N'ESSAYEZ-PAS d'excéder le débit normal. Tentez d'en augmenter le débit pourrait l'endommager ou diminuer sa durée de vie.**

 **CAUTION / ATTENTION**

**Improper treatment or use of the water pump can damage it, shorten its life and void your warranty.**

**Une utilisation inappropriée de la pompe à eau pourrait l'endommager, réduire la vie utile et annuler la garantie.**

**Use the water pump only for intended uses. Operate only on level surfaces. DO NOT expose water pump to excessive moisture, dust, or dirt.**

**DO NOT allow any material to block the cooling slots. DO NOT use the water pump if: equipment sparks, smokes or emits flames, equipment vibrates excessively.**

**Utilisez la pompe à eau uniquement pour ce qu'elle est conçue. Utilisez l'appareil uniquement sur une surface à niveau. N'EXPOSEZ-PAS la pompe à eau à un environnement trop poussiéreux, humide ou sale.**

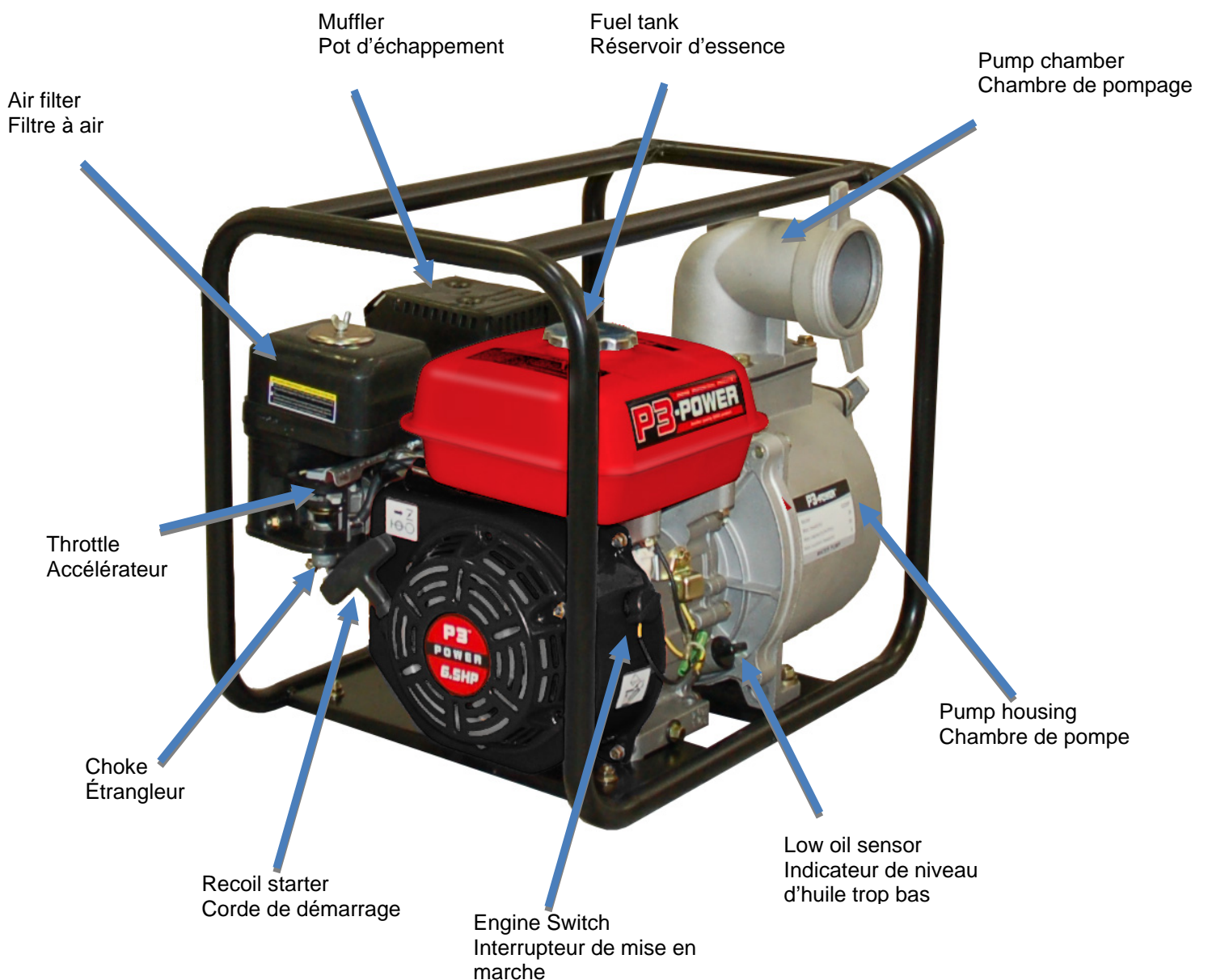
**NE LAISSEZ-PAS du matériel obstruer les ouvertures de refroidissement. N'UTILISEZ-PAS l'appareil s'il émet des étincelles, de la fumée, des flammes ou s'il vibre trop.**

## Controls and Features / Contrôleurs et fonctions

Read this owner's manual before operating your water pump. Familiarize yourself with the location and function of the controls and features. Save this manual for future reference.

Lisez ce manuel avant d'utiliser la pompe à eau. Familiarisez-vous avec l'emplacement et les fonctions des contrôleurs. Gardez ce manuel pour des références futures.

### *Water Pump / Pompes à eau*



**Fuel Tank - Réservoir d'essence**

**Muffler – Full-sized muffler - Pot d'échappement – Taille normale**

**Air Filter – Protects the engine by filtering dust and debris from the intake air. - Filtre à air - Protège le moteur en filtrant l'air des poussières et saletés.**

**Throttle – Used to adjust engine speed – Accélérateur – Ajustement de la vitesse du moteur.**

**Choke – Used to start the engine – Étrangleur – Utilisé pour le démarrage du moteur.**

**Recoil Starter – Used to start the engine – Démarreur manuel – Utilisé pour démarrer le moteur**

**Engine Switch – Used to start the engine – Interrupteur de moteur – Utilisé pour démarrer le moteur**

**Serial Number – Please have this number available when calling for assistance – Numéro de série – Assurez-vous d'avoir ce numéro lorsque vous appelez pour de l'assistance.**

**Low Oil Sensor – Senses the level of oil in the crankcase and shuts the engine down if the level falls too low - Interrupteur de niveau d'huile trop bas. Vérifie le niveau d'huile dans le carter et arrête le moteur si le niveau est trop bas.**

**Pump Housing – Impeller-based pump - Boîtier de pompe – Pompe à turbine**

**Pump Chamber – fill with water prior to operation - Chambre de pompe – remplissez cette chambre d'eau avant de mettre en marche.**

**Inlet – (not shown) 1", 2" or 3" NPT inlet connector - Entrée – (non illustré) 1po, 2po ou 3po NPT connecteur d'entrée**

**Outlet – (not shown) 1", 2" or 3" NPT outlet connector - Sortie – (non illustré) 1po, 2po ou 3po NPT Connecteur de sortie**

**Oil Filler Cap – (not shown) Check and fill engine oil level - Bouchon d'huile – (non illustré) Vérifiez et remplissez le moteur d'huile.**

## **Assembly / Assemblage**

**Your water pump requires some assembly. This unit ships from our factory without oil. It must be properly serviced with fuel and oil before operation.**

**If you have any questions regarding the assembly of your water pump, call our help line at 1-877-270-7772. Please have your serial number and model number available.**

**Votre pompe à eau nécessite un assemblage. Cet appareil est envoyé de l'usine sans huile. De l'huile et de l'Essence doivent être ajoutées avant la mise en marche.**

**Si vous avez des questions sur l'assemblage de votre pompe à eau, appelez notre ligne d'aide au 1-877-270-7772. Ayez en votre possession le numéro de série ainsi que le numéro de modèle de votre appareil au moment de l'appel.**

## ***Remove the Water Pump from the Shipping Carton / Retirez la Pompe à eau du carton de transport***

1. Set the shipping carton on a solid, flat surface.
  2. Remove everything from the carton except the water pump.
  3. Carefully cut each corner of the box from top to bottom. Fold each side flat on the ground to provide a surface area to install the mount kit and spark arrester.
1. Placez la boîte sur une surface solide et à niveau.
  2. Retirez tout ce qu'il y a à l'intérieur de la boîte, à l'exception de la pompe à eau.
  3. Coupez les quatre coins de la boîte, du haut vers le bas. Laissez chaque côté retomber à plat sur le sol afin de vous laisser l'espace nécessaire à l'assemblage de l'ensemble de montage et du pare-étincelle.

## ***Add Engine Oil / Ajoutez de l'huile***



### **CAUTION / ATTENTION**

**DO NOT attempt to crank or start the engine before it has been properly filled with the recommended type and amount of oil.**

**Damage to the water pump as a result of failure to follow these instructions will void your warranty.**

**NE TENTEZ PAS de compresser ou de démarrer l'appareil avant d'avoir ajouter le bon type et la bonne quantité d'huile. Ne pas suivre ces indications pourraient occasionner des dommages matériel à la pompe résultant de**

1. Place the water pump on a flat, level surface./Placez l'appareil sur une surface plate et à niveau.
2. Remove oil fill cap/dipstick to add oil. / Retirez le bouchon/mesure pour ajouter de l'huile.
3. Add oil and replace oil fill cap/dipstick. / Ajoutez d'huile et replacez le bouchon/mesure.
4. Check engine oil level daily and add as needed. / Vérifiez le niveau d'huile quotidiennement et ajoutez au besoin.



## CAUTION / ATTENTION

The engine is equipped with a low-oil-shutoff and will stop when the oil level in the crankcase falls below the threshold level.

Cet appareil est équipé d'un système d'arrêt automatique en cas de niveau d'huile trop bas dans le moteur.

### NOTE

Check oil often during the break-in period. Refer to the Maintenance section for recommended service intervals.

Vérifiez l'huile régulièrement pendant la période de rodage de l'appareil. Référez-vous à la section d'entretien de ce manuel pour connaître les intervalles d'entretien appropriés.

### *Add fuel / Ajout d'essence*

1. Use clean, fresh, regular unleaded fuel with a minimum octane rating of 85. / Utilisez de l'essence dans plomb, propre avec un indice d'octane d'au minimum 85.
2. DO NOT mix oil with fuel. / N'AJOUTEZ PAS d'huile à l'essence.
3. Clean the area around the fuel cap. / Nettoyez la région entourant le bouchon d'essence.
4. Remove the fuel cap. / Retirez le bouchon d'essence.
5. Slowly add fuel to the tank. DO NOT overfill. Allow approximately 1/2 inch of space for fuel expansion. / Ajoutez tranquillement de l'essence au réservoir. NE PAS REMPLIR au delà de la capacité. Laissez approximativement 1/2 pouce d'espace d'air.
6. Screw on the fuel cap and wipe away any spilled fuel. / Revissez le bouchon d'essence et essuyez les débordements ou éclaboussures d'essence.



## CAUTION / ATTENTION

Use regular unleaded gasoline with a minimum octane rating of 85. / Utilisez de l'essence dans plomb, propre avec un indice d'octane d'au minimum 85.

Do not mix oil and gasoline. / Ne mélangez pas l'huile et l'essence.

Fill tank to approximately 1/2" below the top of the tank to allow for fuel expansion. / Remplissez le réservoir à approximativement 1/2 pouce du haut du réservoir pour permettre l'expansion de l'essence.

DO NOT fill fuel tank indoors. / NE REMPLISSEZ PAS le réservoir lorsque vous êtes à l'intérieur.

DO NOT fill fuel tank when the engine is running or hot. / NE REMPLISSEZ PAS le réservoir lorsque le moteur est en marche ou qu'il est très chaud.

DO NOT overfill the fuel tank. / NE REMPLISSEZ PAS le réservoir au dessus de sa capacité.

DO NOT light cigarettes or smoke when filling the fuel tank. / N'ALLUMEZ-PAS ou NE FUMEZ-PAS lorsque vous remplissez le réservoir.

## **Operation / Utilisation**

### ***Water pump location / Emplacement de la pompe à eau***

Place the water pump in a well-ventilated area. DO NOT place the water pump near vents or intakes where exhaust fumes could be drawn into occupied or confined spaces. Carefully consider wind and air currents when positioning water pump.

This water pump must have at least five feet of clearance from combustible material. Leave at least three feet of clearance on all sides of the water pump to allow for adequate cooling, maintenance and servicing.

Place the pump on a level surface free from any obstructions or potential hazards. The pump should be placed close to the water level to ensure maximum pump performance.

Placez l'appareil dans un endroit bien aéré. NE PAS placez la pompe à eau près de prise d'air où les gaz du pot d'échappement pourrait être transféré dans un endroit clos ou occupé par des personnes.

Assurez-vous que la direction du vent et les courants d'air respectent cette consigne lorsque vous choisissez un lieu d'utilisation de l'appareil.

Cette pompe à eau doit être placée à plus de 5 pieds de tout matériel inflammable. Laissez au moins 3 pieds d'espace libre de chaque côté pour permettre un refroidissement adéquat, l'entretien et les mises au point. Placez la pompe sur une surface plane libre de toute obstruction ou risque potentiel. La pompe doit être placée à proximité de l'eau et au même niveau pour assurez une meilleure performance.

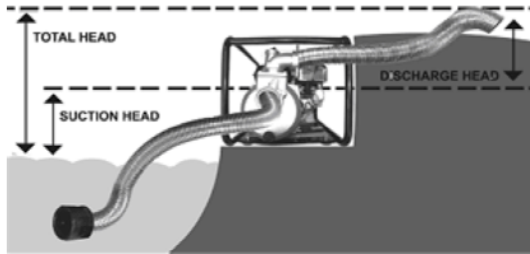
Pump output will be affected by the type, length, and size of the suction and discharge hoses. The pumping height, also known as the total head, is the distance from the water level to the point of discharge. As this distance increases, pump output decreases. The discharge capacity is greater than the suction capacity. Therefore, it is important that the suction head is less than the discharge head. The time required to draw water from the source to the pump (self-priming time) can be decreased by minimizing the suction head.

La capacité de pompage à la sortie sera affectée par le type, la longueur et la grosseur des boyaux de succion et de décharge. La hauteur de pompage est la distance entre le niveau d'eau et niveau de sortie. Lorsque cette distance augmente, la capacité de pompage diminue. La capacité de sortie (décharge) est plus grande que celle de succion. C'est pourquoi il est très important que le niveau de la succion d'eau soit à un niveau inférieur à celle de la décharge. Le temps requis pour l'eau de passer de l'entrée de succion à la sortie de décharge peut être diminué en diminuant la capacité de succion.

## ***Connecting a Hose Kit / Branchement d'un ensemble de boyaux***

Connect an intake filter to one side of the suction hose. Connect a suction hose to the intake port of your pump (lower port).

Branchez un filtre d'entrée à une des extrémités du boyau de succion. Branchez un boyau de succion à l'entrée d'eau de la pompe. (Trou le plus bas)



### **NOTE**

Both the intake and discharge ports are NPT. Please ensure the connectors to the suction and discharge hose are NPT threaded.

L'entrée et la sortie sont de chacune. Assurez-vous que les connecteurs des deux boyaux sont vissés.



Attach the discharge hose to the discharge port (upper port). Remove the cap from the pump chamber and completely fill the chamber with clean water. Tighten the cap.

Attachez le boyau de décharge à la sortie (trou le plus haut). Retirez le couvercle de la chambre de la pompe et remplissez-la au complet avec de l'eau propre. Vissez la couvercle.

### **⚠ WARNING / MISE EN GARDE**

**DO NOT run the pump dry. / NE FAITES PAS FONCTIONNER la pompe sans eau.**

Running the pump dry can destroy the pump seal and will void the warranty. If the pump was running while dry, stop the engine and allow it to cool thoroughly before filling the chamber with water.

Faire fonctionner la pompe sans eau peut détruire les joints d'étanchéité et annuler la garantie. Si la pompe a fonctionné sans eau, arrêtez le moteur et laissez-la refroidir avant d'ajouter de l'eau dans la chambre de la pompe.



### ***Starting the Engine / Mise en marche du moteur***

1. Make certain the water pump is on a flat, level surface. / Assurez-vous que la pompe est placée sur une surface plane et à niveau.
2. Turn the fuel valve to the "On" position. / Placez la valve d'essent à la position « on ».
3. Move the choke lever left to the "Choke" position. / Placez le levier d'étranglement vers la gauche, dans la position « Choke ».
4. Move the throttle to the left approximately 1/2 towards the maximum position. / Placez le levier de vitesse à la moitié de l'indicateur.
5. Pull the starter cord slowly until resistance is felt and then pull rapidly. / Tirez sur la poignée de démarrage tranquillement, jusqu'à ce que vous sentiez de la résistance, puis, tirez rapidement.
6. As engine warms up, move the choke lever to "Run". / Lorsque l'appareil se réchauffe, placez le levier d'étranglement à la position « Run ».

#### **NOTE**

If the engine starts but does not run, make certain that the water pump is on a flat, level surface. The engine is equipped with a low oil sensor that will prevent the engine from running when the oil level falls below a critical threshold.

Si le moteur démarre mais ne fonctionne pas, assurez-vous que la pompe est placée sur une surface plate et à niveau. Le moteur est équipé d'un système d'arrêt automatique lorsque le niveau d'huile est trop bas.

Pump performance can be adjusted using the throttle. To decrease pump output, slide the throttle to the right. To increase it, slide the throttle to the left.

Vous pouvez ajuster la performance de la pompe à l'aide du levier de vitesse. Pour diminuer le débit de sortie de la pompe, déplacez le levier de vitesse vers la droite, et pour l'augmenter, vers la gauche.

## ***Stopping the Engine / Arrêt du moteur***

1. Turn the ignition switch to the "Off" position. / Placez l'interrupteur d'ignition à la position « Arrêt » (Off)
2. Turn the fuel valve to the "Off" position. / Placez la valve d'essence à la position « arrêt » (Off)
3. Allow the engine to cool thoroughly. / Laissez l'appareil refroidir.
4. Remove the cap from the cooling pump chamber and allow it drain completely. / Retirez le couvercle de la chambre de la pompe de refroidissement et laissez-la se drainer complètement.

## **Maintenance / Entretien**

The owner/operator is responsible for all periodic maintenance. / Le propriétaire/utilisateur est responsable pour tous les entretiens périodique.

### **WARNING / MISE EN GARDE**

Never operate a damaged or defective water Pump.

N'utilisez jamais une pompe à eau défectueuse ou endommagée.

### **WARNING / MISE EN GARDE**

Improper maintenance will void your warranty.

Un entretien non approprié annulera votre garantie.

Complete all scheduled maintenance in a timely manner. Correct any issue before operating the water pump. / Effectuez tout les entretiens planifiés selon les spécification. Corrigez toute situation problématique avant d'utiliser votre pompe à eau.

### **NOTE**

For service or parts assistance, contact our help line at : 1-877-270-7772

Pour support ou pièces, appelez notre ligne : 1-877-270-7772

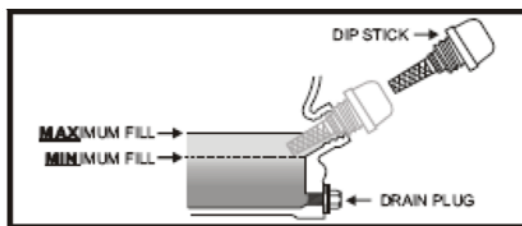
## ***Engine Maintenance / Entretien du moteur***

To prevent accidental starting, remove and ground spark plug wire before performing any service. / Pour prévenir un démarrage accidentel, retirez et mettez à terre le fil de la bougie d'allumage avant d'effectuer l'entretien.

### **Oil / Huile**

Change oil when the engine is warm. Refer to the oil specification to select the proper grade of oil for your operating environment. / Changez l'huile lorsque le moteur est tiède. Référez-vous aux spécifications de l'huile pour choisir le bon type pour votre environnement d'utilisation.

1. Remove the oil drain plug with a 12 mm socket and extension. / Retirez le bouchon de drain d'huile à l'aide d'une douille de 12 mm et une extension.
2. Allow the oil to drain completely. / Laissez l'huile se vider complètement.
3. Replace the drain plug. / Remplacez le bouchon de drain.
4. Remove oil fill cap/dipstick to add oil. / Retirez le bouchon/mesure d'huile pour ajouter de l'huile.
5. Add oil and replace oil fill cap/dipstick. / Ajoutez d'huile et remplacez le bouchon/mesure.
6. Dispose of used oil at an approved waste management facility. / Disposez de l'huile usée dans un site approuvé de déchet.



### **Spark Plugs / Bougie d'allumage**

1. Remove the spark plug cable from the spark plug. / Retirez le fil de la bougie d'allumage.
2. Use a 14 mm long reach spark plug socket to remove the plug. / Utilisez une douille à bougie d'allumage de 14 mm pour retirez la bougie.
3. Inspect the electrode on the plug. It must be clean and not worn to produce the spark required for ignition. / Vérifiez l'électrode sur la bougie. Elle doit être propre et non usée.
4. Make certain the spark plug gap is correct/ Assurez-vous que l'espace de la bougie d'allumage
5. Refer to the spark plug recommendation chart when replacing the plug. / Référez-vous à la table de bougie d'allumage lorsque vous devez la remplacer.
6. Carefully thread the plug into the engine. / Revissez la bougie avec attention.
7. Use the spark plug tool to firmly install the plug. / Utilisez l'outil à bougie pour bien la visser au moteur.
8. Attach the spark plug wire to the plug. / Attachez le fil de la bougie.

## Air Filter / Filtre à air

1. Remove the cover holding the air filter to the assembly. / Retirez le couvercle du filtre à air.
2. Remove the foam element. / Retirez l'élément de mousse.
3. Wash in liquid detergent and water. Squeeze thoroughly dry in a clean cloth. / Nettoyez-le dans de l'eau et du détergent. Tordez-le dans un linge propre et sec.
4. Saturate in clean engine oil. / Saturer-le dans une huile à moteur propre.
5. Squeeze in a clean, absorbent cloth to remove all excess oil. / Tordez-le à nouveau dans un linge absorbant pour retirer l'excès d'huile.
6. Place the filter in the assembly. / Remplacez le filtre à sa place d'origine.
7. Reattach the air filter cover and snap in place. / Remplacez le couvercle du filtre et fixez-le.

## Cleaning / Nettoyage



### **CAUTION / ATTENTION**

**DO NOT spray engine with water. / N'aspergez pas le moteur avec de l'eau.**

**Water can contaminate the fuel system. / L'eau peut contaminer le système d'essence.**

Use a damp cloth to clean exterior surfaces of the engine. / Utilisez un linge humide pour nettoyer l'extérieur du moteur.

Use a soft bristle brush to remove dirt and oil. / Utilisez une brosse à soies souples pour enlever les saletés et l'huile.

Use an air compressor (25 PSI) to clear dirt and debris from the engine. / Utilisez un compresseur à air (25 PSI) afin de nettoyer la poussière et les débris de sur le moteur.

## Adjustments / Ajustements

GOSS Power Products Ltd. recommends that you contact our service line at 1-877-270-7772 for all other service and/or adjustment needs. / GOSS Power Products vous recommande d'appeler notre ligne de service au 1-877-270-7772 pour tout autre entretien et/ou ajustement.

## Maintenance Schedule / Tableau d'entretien

Follow the service intervals indicated in the schedule below. Service your water pump more frequently when operating in adverse conditions. Contact our help line at 1-877-270-7772 to locate the nearest GOSS Power Products Ltd. certified service dealer for your water pump or engine maintenance needs.

Suivez les intervalles d'entretien présentées dans le tableau ci-bas. Entretenez votre pompe à eau plus fréquemment lorsque les conditions d'utilisation sont mauvaises. Appelez notre ligne d'aide au 1-877-270-7772 afin de localiser le représentant certifié GOSS Power Products Ltds pour votre pompe à eau le plus près.

<b>Every 8 hours or daily / Chaque 8 hrs ou chaque jour</b>
Check oil level / Vérifiez le niveau d'huile
Clean around air intake and muffler / Nettoyer autour de la prise d'air et du pot d'échappement
<b>First 5 Hours / Premières 5 hrs</b>
Change oil / Changez l'huile
<b>First 10 hours / Premières 10 hrs</b>
Check/Adjust Valve Clearance * / Vérifiez/ajustez l'espacement de la valve*
<b>Every 50 hours or every season / Chaque 50 hrs ou chaque saison</b>
Clean air filter / Nettoyez le filtre à air
Change oil if operating under heavy load or in hot environments / Changez l'huile si grande utilisation ou dans un environnement chaud
<b>Every 100 hours or every season / Chaque 100 hrs ou chaque saison</b>
Change oil / Changez l'huile
Clean/Adjust spark plug / Nettoyez/Ajustez la bougie d'allumage
Check/Adjust valve clearance * / Vérifiez/Ajustez l'espacement de valve *
<b>Every 3 years / Chaque 3 ans</b>
Replace fuel line / Remplacez la ligne d'essence

To be performed by knowledgeable, experienced owners or certified service dealers. / À être effectué par un propriétaire expérimenté et connaissant, ou par un fournisseur de services autorisé.

## **Storage / Entreposage**

For longer term storage, please follow these guidelines. / Pour un entretien prolongé, suivez ces indications :

### ***Engine Storage / Entreposage du moteur***

1. Allow the engine to cool completely before storage. / Laissez le moteur refroidir complètement avant de l'entreposer.
2. Clean the engine according to the instructions in the Maintenance section. / Nettoyez le moteur selon les instructions mentionnées à la section « Entretien ».
3. Drain all fuel completely from the fuel line and carburetor to prevent gum from forming. / Drainez l'essence complètement des lignes d'essence et du carburateur afin d'éviter la formation de résidus.
4. Add a fuel stabilizer into the fuel tank. / Ajustez un stabilisateur d'essence dans le réservoir.
5. Change the oil. / Changez l'huile.
6. Remove the spark plug and pour about 1/2 ounce of oil into the cylinder. Crank the engine slowly to distribute the oil and lubricate the cylinder. / Retirez la bougie d'allumage et ajoutez ½ once d'huile dans le cylindre. Tirez tranquillement sur la poignée du démarreur sans le démarrer, afin de distribuer l'huile dans le cylindre.
7. Reattach the spark plug. / Revissez la bougie d'allumage.

### ***Water pump Storage / Entreposage de la pompe à eau***

1. Allow the water pump to cool completely before storage. / Laissez la pompe à eau refroidir complètement avant de l'entreposer.
2. Turn off the fuel supply at the fuel valve. / Fermez la valve d'essence.
3. Drain the pump chamber thoroughly. / Drainer la chambre de pompe.
4. Clean the water pump according to the instructions in the Maintenance section. / Nettoyez la pompe à eau selon les instructions de la section « Entretien ».
5. Store the unit in a clean, dry area. / Entreposez l'appareil dans un endroit sec et propre.
6. Store in a clean, dry place out of direct sunlight. / Entreposez l'appareil dans un endroit sec, propre et à l'abri des rayons du soleil.

## Specifications / Spécifications

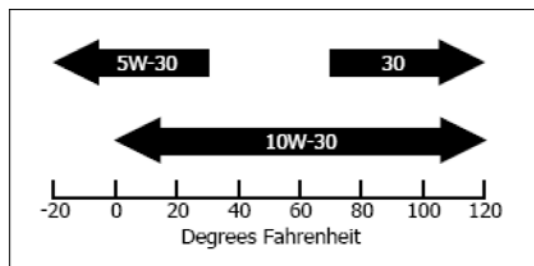
	GS10P	GS20P	GS30P
Engine / Moteur	2.5HP/ 81CC	6.5HP/196CC	7.0HP/207CC
Inlet Diameter / Diamètre d'entrée	1 inch./po NPT	2 inch./po NPT	3 inch./po
Outlet Diameter / Diamètre de sortie	1 inch./po NPT	2 inch. /po NPT	3 inch./po
Fuel Capacity/Capacité d'essence	0.37gallon (1.4 L)	1.0 gallon (2.5 L)	1.0 gallon (2.5 L)
Oil Capacity/Capacité d'huile	0.63qt (0.6L)	0.63qt (0.6L)	0.63qt (0.6L)
Total Head/Dénivelée maximale	32 feet / pieds (10 m)	98 feet / pieds (30 m)	91 feet/pieds (28m)
Suction Head /Dénivelée de tête	20 feet / pieds( 6 m)	26 feet / pieds (8 m)	26 feet/pieds (8m)
Max Delivery Volume / Volume de sortie max.	22 Gal/min (80L/min)	126 Gal/min (480 L/min)	291 Gal/min (1100 L/min)
Weight /Poids	25 lbs. (11 kg)	48.4 lbs. (22 kg)	57.3 lbs.(26kg)
Height / Hauteur	16.1 inches /po (41 cm)	14.4 inches /po (37 cm)	20.9inches /po (53.2cm)
Width / Largeur	11.8 inches /po (30 cm)	13.8 inches /po (35 cm)	15.7inches /po (40.0cm)
Length / Longueur	15.4 inches /po (39 cm)	17.7 inches /po (45 cm)	16.9inches /po (43.0cm)

### Fuel / Essence

Use regular unleaded gasoline with a minimum octane rating of 85./ Utilisez de l'Essence sans plomb avec un indice d'octane d'au moins 85.

### Oil / Huile

Oil type / Type d'huile



## **Spark Plugs / Bougies d'allumage**

**Your water pump comes equipped with a 3/4" long reach plug (18mm). / Votre Pompe à eau est livrée avec une bougie de 3/4" (18 mm)**

**Intermittent use (less than 1 hour/month) or colder temperatures (below 60° F) / Utilisation intermittente (moins d'une (1) heure/mois) ou température froide (moins de 60° F)**

**NGK B6ES or équivalent / ou équivalent**

**Moderate use (less than 3 hours/month) or seasonal temperatures (50-80° F) / Utilisation modérée (moins de 3 hrs par mois) ou température de saison (50 – 80° F)**

**NGK B7ES or équivalent / ou équivalent**

**Extreme use (continuous) or hot climates (80-100° F) / Utilisation extrême (continue) ou température chaude (80 – 100° F)**

**NGK B8ES or équivalent / ou équivalent**

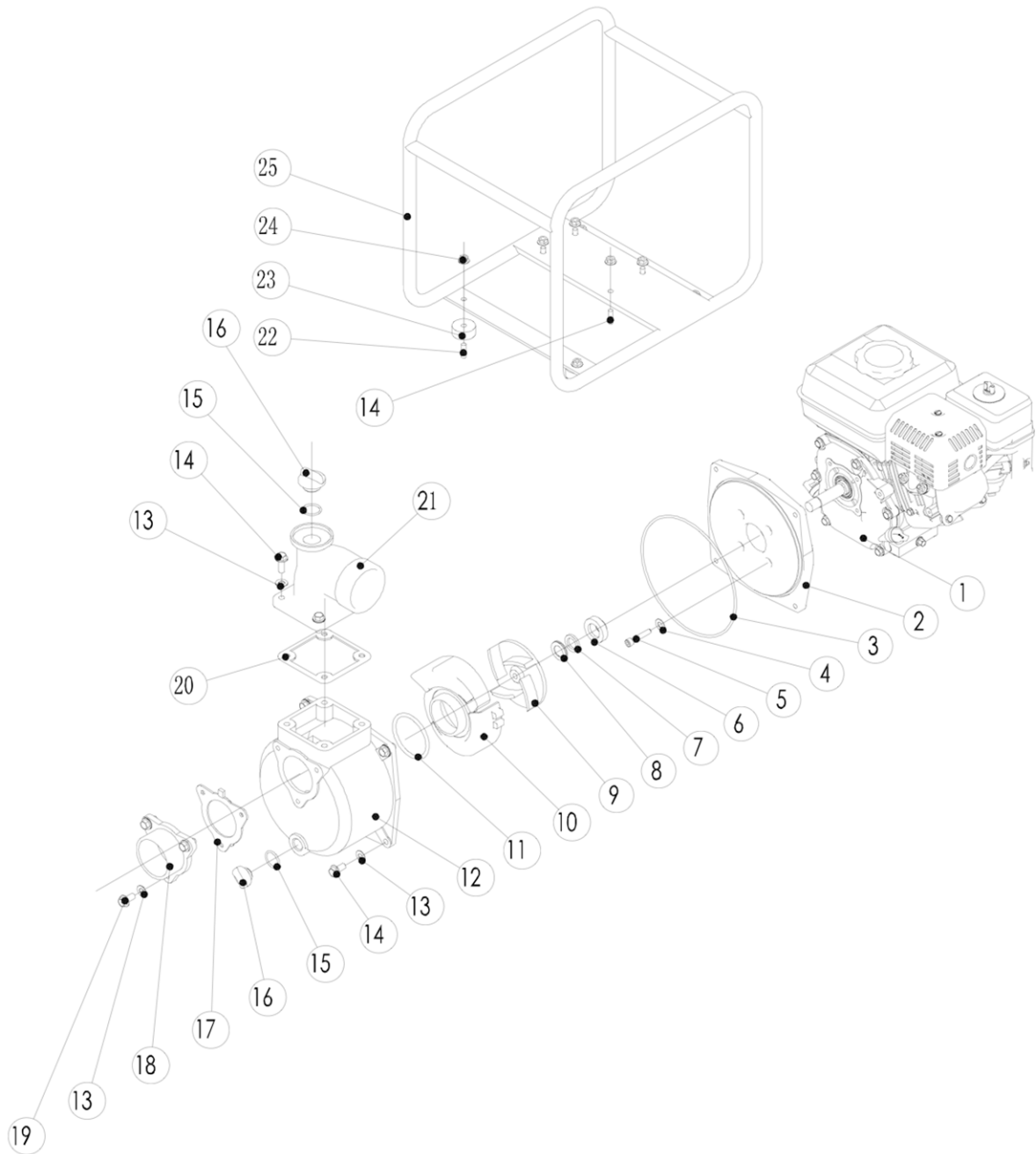
**Make certain the spark plug gap is : / Assurez vous que l'espacement de la bougie est de : 0.7 - 0.8mm (0.028 - 0.031 in.).**

## **Valve Clearance / Espacement de valve**

**Intake / Entrée 0.10-0.15mm (0.004 – 0.006 in./po)**

**Exhaust / Sortie 0.15-0.20mm (0.006 – 0.008 in.po)**

# Parts Diagram / Schéma des pièces



## Parts List / Liste des pièces

			1 in/po	2 in/po	3 in/po
1	E0001-AP70-00 E0001-AP52-00	Engine / Moteur	1	1	1
2	78102-WB1-00/ 78102-WB2-00/ 78102-WB3-00	Pump Base Plate / Base de la pompe	1	1	1
3	78116-WB1-00/ 78116-WB2-00/ 78116-WB3-00	Pump Body "O" Seal / Joint « O » de la pompe	1	1	1
4	90474-08000-00	Washer / Rondelle	4	4	4
5	95701-08025-00	Hex Screw M8×55 / Vis	4	4	4
6	78130-WB1-00 78130-WB2-00	Mechanical Seal (3pc. Seal Kit) Garniture mécanique (Ensemble de 3 morceaux)	1	1	1
7			1	1	1
8			1	1	1
9	78106-WB1-00/ 78106-WB2-00/ 78106-WB3-00	Impeller / Turbine	1	1	1
10	78107-WB1-00/ 78107-WB2-00/ 78107-WB3-00	Spiral Case / Bâche spirale	1	1	1
11	78116-WB1-00/ 78116-WB2-00/ 78116-WB3-00	Spiral Case "O" Seal / Joint « O » de la Bâche spirale	1	1	1
12	78101-WB1-00/ 78101-WB2-00/ 78101-WB3-00	Pump Housing / Boîtier de pompe	1	1	1
13	94111-08000-00	Packing ø 8 / Ensemble de ø 8	11	11	11
14	95701-08025-00	Flange Bolt M8×25 / Vis à rebord	4	4	4
15	78118-WB2-00	Plug "O" Ring / Anneau « O » du bouchon	2	2	2
16	78117-WB2-00	Drain Plug / Bouchon de drain	2	2	2
17	78114-WB1-00/ 78114-WB2-00/ 78114-WB3-00	One-Way Valve / Valve unidirectionnelle	1	1	1
18	78103-WB1-00/ 78103-WB2-00/ 78103-WB3-00	Intake Manifold / Manifold de prise	1	1	1
19	95701-08020-00	Flange Bolt M8×20 / Vis à rebord	7	7	7
20	78114-WB1-00/ 78114-WB2-00/ 78114-WB3-00	Seal Packing / Garniture d'étanchéité	1	1	1
21	78104-WB1-00/ 78104-WB2-00/ 78104-WB3-00	Discharge Manifold / Manifold de sortie	1	1	1
22	95701-08025-00	Flange Bolt M8×25 / Vis à rebord	4	4	4
23	60407-168-00	Frame Rubber / Caoutchouc pour le cadre	4	4	4
24	94050-08000-00	Nut M8 / Écrou	4	4	4
25	50310-WB1-00/ 50310-WB2-00/ 50310-WB3-00	Frame / Cadre	1	1	1

## Troubleshooting / Dépannage

Problem / Problème	Cause	Solution
Water pump will not start / La pompe à eau de démarre pas	No fuel / Pas d'essence	Add fuel / Ajoutez de l'essence
	Faulty spark plug / Bougie d'allumage défectueuse	Replace spark plug / Remplacez la bougie d'allumage
Water pump will not start / La pompe à eau de démarre pas. Water pump starts but runs roughly / La pompe à eau fonctionne difficilement	Low oil level / Niveau d'huile insuffisant	Fill crankcase to the proper level Place water pump on a flat, level surface / Ajoutez de l'huile. Placez la pompe à eau sur une surface plane et à niveau
	Choke in the wrong position./ Étrangleur à la mauvaise position.	Adjust choke. / Ajustez l'étranglement.
	Spark plug wire loose / Fil de la bougie d'allumage lousse.	Attach wire to spark plug / Attachez le fil à la bougie d'allumage.
Water pump shuts down during operation / La pompe à eau s'éteint pendant l'utilisation	Out of fuel / Plus d'essence	Fill fuel tank / Ajoutez de l'essence
	Low oil level / Niveau d'huile insuffisant	Fill crankcase to the proper level. Place water pump on a flat, level surface. / Ajoutez la quantité d'huile appropriée. Placez la pompe sur une surface plane et de niveau.
Water pump overheating or performing poorly / La pompe à eau surchauffe ou fonctionne mal.	Strainer or hose clogged / Grille ou boyau bouché	Remove debris from strainer or hose / Retirez les débris de la grille ou du boyau
	Pump not primed / Pompe non chargée	Re-prime pump / Rechargez la pompe
	Suction hose out of water / boyau de suction sans eau	Place suction hose under the surface of the water / Placez le boyau de suction sous la surface de l'eau
	Head limit exceeded / Capacité maximale excédée	Relocate pump so suction head is less than discharge head (maximum 98 feet) / Relocalisez le bout de suction pour qu'il soit à un niveau inférieur que le point de sortie.
	Air leak / Fuit d'air	Tighten connectors and clamps or replace seal packing / Serrez les connecteurs et les clips ou remplacez les garnitures d'étanchéités.



### **Limited Warranty**

GOSS Power Products Ltd. ("GOSS") warrants as limited herein to the end-user original purchaser of the gasoline powered water pump to which this limited warranty, that the unit shall be free of defects in material and workmanship for a period of (i) one year if purchased by a retail consumer for regular domestic usage; or (ii) 90 days if purchased for professional or industrial usage, in each case from the date of original purchase.

In the event of malfunctions or failure of your P3Power unit, simply deliver or send it, along with proof of purchase, within the applicable warranty period to GOSS. GOSS reserves the right to inspect the claimed defective part or parts to determine if the defect or malfunction complaint is covered by this limited warranty. GOSS shall, within 60 days after receipt of the product, at its option, repair and/or replace the defective part or parts free of charge (other than delivery costs to transport the unit or any part or parts thereof). This limited warranty shall only cover defects arising from normal usage, GOSS assumes no responsibilities whatsoever if the unit should fail during the limited warranty period by reason of: (i) misuse, negligence, physical damage or accidents; (ii) lack of maintenance (see owner's manual for proper maintenance); (iii) repair by any unauthorized party during the limited warranty period. The limited warranty set out above is further qualified by the restrictions on usage and related matters as are set out in the owner's manual. Any contravention of the terms in the owner's manual shall render this limited warranty null and void and of no further effect. GOSS makes no further warranties or representations, express or implied except those contained herein. No representative dealer is authorized to assume any other liability regarding the unit. The duration of the implied limited warranty granted under any Provincial law, including warranties of merchantability and fitness for particular purpose are limited in duration to the express duration provided for herein. GOSS shall in no event be liable for direct, indirect, special or consequential damages. Should your P3Power water pump fail to operate under the terms of this limited warranty, please contact:

**GOSS Power Products Ltd.**

**6226 Danville Rd, Mississauga, ON, L5T 2H7**

**1-877-270-7772**

[www.gosspower.com](http://www.gosspower.com)



### Garantie limitée

Par la présente, GOSS Power Product Ltd. (GOSS ) garantit à l'acheteur original et utilisateur final de la pompe à eau à qui cette garantie limitée s'applique, que cet appareil sera exempt de défaut de matériel et de main-d'œuvre pour une période de (i) un an si elle a été achetée par un consommateur chez un détaillant, pour des fins d'usage domestique normal, ou (ii) de 90 jours si elle a été achetée pour un usage professionnel ou industriel, dans les deux cas, à compter de la date d'achat originale.

En cas de mauvais fonctionnement ou de bris de votre appareil, il suffit de le livrer ou de l'expédier accompagné d'une preuve d'achat, à GOSS durant la période couverte par la garantie. GOSS se réserve le droit d'inspecter la ou les pièces déclarées défectueuses afin de déterminer si le mauvais fonctionnement ou le bris est couvert par cette garantie limitée. GOSS peut, à sa discrétion, réparer et/ou remplacer la ou les pièces défectueuses sans frais (excluant les frais de transport de l'appareil ou d'une ou de plusieurs de ses pièces), dans les 60 jours à partir de la réception du produit. Cette garantie limitée ne couvre que les défauts et le bris causés par un usage normal, et GOSS n'assume aucune responsabilité si l'appareil cesse de fonctionner durant la période couverte par la garantie limitée pour une des raisons suivantes : (i) usage abusif, négligence, dommages matériels ou accidents ; (ii) manque d'entretien (consultez le manuel du propriétaire qui décrit les méthodes d'entretien adéquates) ; (iii) réparation effectuée durant la période de la garantie limitée, par une tierce partie non autorisée. Les restrictions concernant l'usage et les autres spécifications, énoncés dans le manuel du propriétaire s'appliquent également à la garantie limitée susmentionnée. Le non respect des modalités indiquées dans le manuel du propriétaire annule cette garantie.

GOSS n'offre aucune autre garantie ou déclaration, expresse ou tacite, à l'exception de ce qui est énoncé dans la présente. Aucun détaillant agréé n'est autorisé à assumer une autre responsabilité concernant l'appareil. La durée de la garantie limitée stipulée en vertu d'une loi provinciale ou fédérale, y compris les garanties de qualité marchande et d'aptitude à un emploi déterminé, se limite à la durée expresse mentionnée dans la présente. En aucun cas, GOSS ne peut être tenu responsable de dommages directs, indirects, particuliers ou accessoires.

Dans l'éventualité d'un bris ou d'une défectuosité de votre pompe à eau, couvert par cette garantie limitée, veuillez contacter GOSS au :

**GOSS Power Products Ltd.**

**6226 Danville Road, Mississauga, Ontario L5T-2H7**

**1-877-270-7772**

**[www.gosspower.com](http://www.gosspower.com)**



1-877-270-7772  
6226 Danville Road  
Mississauga, ON, L5T 2H7